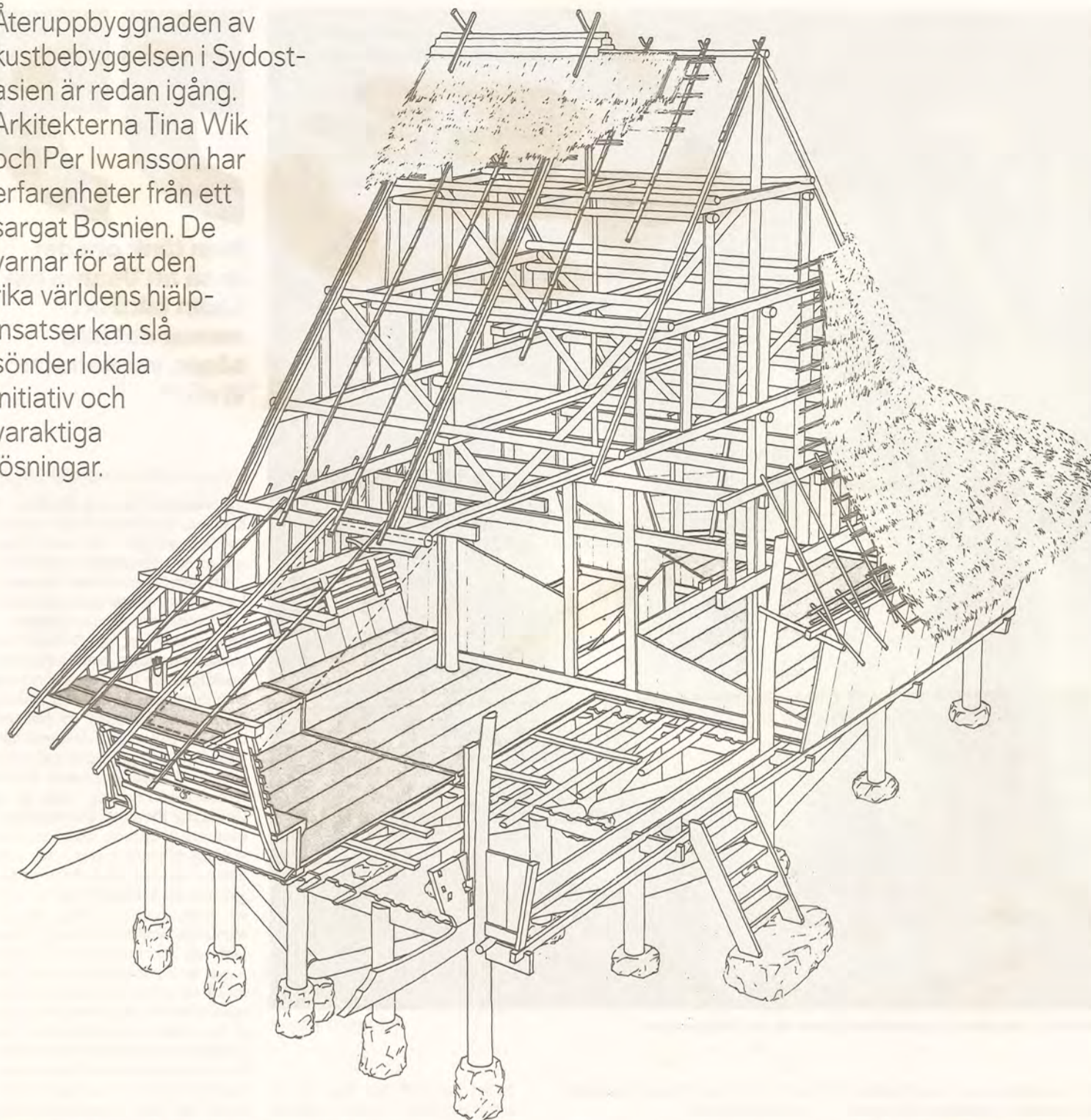


FORM

Återuppbyggnaden av kustbebyggelsen i Sydostasien är redan igång. Arkitekterna Tina Wik och Per Iwansson har erfarenheter från ett sargat Bosnien. De varnar för att den rika världens hjälpinsatser kan slå sönder lokala initiativ och varaktiga lösningar.



Bostadshus på centrala Nias utanför Sumatras kust.

KONSTRUKTIONSTECKNING AV VIARO & CARLEN UR NIAS - TRIBAL TREASURES



Familjehus i Bawödesölö på Nias.



Typisk konstruktion för hus på Nias.

Uppbyggnad kan inte planeras

FÖLJDerna av TSUNAMINs härjningar längs Indiens, Sri Lankas, Thailands och Indonesiens kuster ställer en rad svåra frågor. Hur skall återuppbyggnadsprocesser genomföras, vem skall styra och efter vems idéer? Är det över huvud taget möjligt att överblicka en katastrof av det här slaget?

Arkitekterna Tina Wik och Per Iwansson har båda lång erfarenhet av återuppbyggnadsarbeten i Bosnien och även av flyktingarbeten i södra Afrika. Båda gör en tydlig åtskillnad mellan medveten terrorförstörelse och naturkatastrof. Att översätta erfarenheter av olika återuppbyggnadsprocesser är svårt.

– Utomstående bör inte styra för mycket och det är viktigt att material hämtas på plats. Över huvud taget är det avgörande att skapa en ny tillit mellan olika hantverksgrupper så att ett bygge är möjligt att genomföra, säger Tina Wik. Ett stort problem är också skillnaden mellan rika och fattiga nationers

hjälpinsatser. Rikedom kan vara ett hinder som är långt svårare att tackla än sparsmakade insatser.

Hur viktiga är lokala arkitekter och byggare i återuppbyggnadsarbeten?

– De borde i långt högre grad än nu engageras i arbetet, det är absolut min erfarenhet, säger hon. Framför allt måste all återuppbyggnad genomföras på ett respektfullt och värdigt sätt. Allt måste stämma för att skapa resultat som håller över lång tid.

Många journalister på plats i det katastrofdrabbade Sydostasien vittnar nu om att återuppbyggnaden redan är i gång. Hotell- och butiksägare återställer själva det som förstörts och turisterna är redan på väg tillbaka – om än i mindre omfattning. Det stämmer också med Per Iwanssons erfarenheter.

– Återhämtning och återuppbyggnad sker ofta snabbt inom lokala samhällen, vare sig de får stöd eller inte, säger han. Därför är det viktigt att den hjälp som kommer utifrån

innehåller någon form av reflektion inför de problem som uppstått och som orsakat katastrofen.

– Det viktiga är att hjälpen är lyhörd så att de infrastrukturer och interna ekonomier som finns kvar inte slås sönder och försvinner i ett hav av hjälpinsatser.

PRECIS SOM TINA Wik markerar han betydelsen av att anlita lokal kunskap och göra lokala inköp av så mycket som möjligt som behövs i ett återuppbyggnadsskede, "... då pumpas det in pengar som sedan kan användas i återuppbyggnaden". Han beskriver processen som en svår balansakt mellan olika intressen och han är tveksam inför alla de tillfälliga "nödbostäder" som ofta föreslås efter stora naturkatastrofer.

– Antingen skall de vara verkligt tillfälliga, enkla, billiga och lätt kunna tas bort eller också måste de ha hög kvalitet och till och med fungera som permanenta bostäder, menar

”

Det viktiga är att hjälpen är lyhörd så att de infrastrukturer och interna ekonomier som finns kvar inte slås sönder och försvinner i ett hav av hjälpinsatser.”

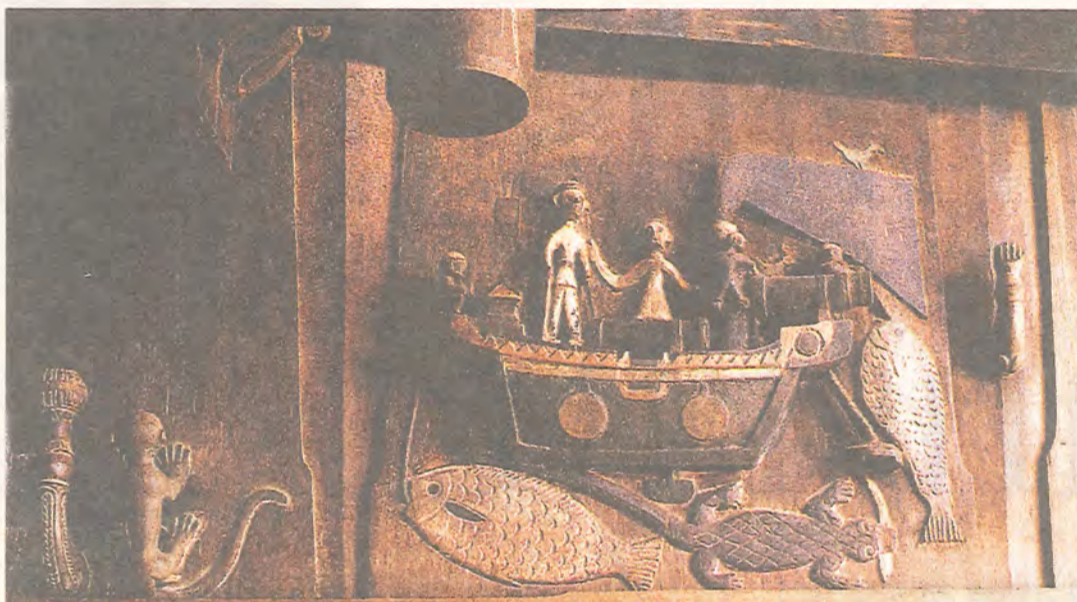
han. Men normalt ser han nödbostäder som ett meningslöst inslag med svag förankring i verkliga behov. **Så vad borde återuppföras längs kusterna i de drabbade områdena?**

Något entydigt svar ger inte Wik och Iwansson, skillnaderna mellan olika hjälpinsatser är stora och svåra att generalisera över. Det mesta vi ser från Sydostasiens stränder är enkla kommersiella byggnader för massturism, restauranger, hotell, kaféer, småbutiker. Men hur ser den historiska arkitekturen ut, den som ofta har utvecklats i isolerade områden avskilda från västerländsk påverkan och under livsvillkor som är helt främmande för modern turism?

Några av de främsta typexemplen finns på ön Nias utanför Sumatras västkust och på skrämmande kort avstånd från det epicentrum som skapade den förödande tsunamin. Jag får hjälp av Elisabeth Lind, tidigare intendent på Etnografiska museet i Stockholm, att söka efter



FOTO: ROXANA WATERSON, UR THE LIVING HOUSE



Trärelief i hövdingens hem vittnar om kolonialism. FOTO: BARRY DAWSON, THE TRADITIONAL ARCHITECTURE OF INDONESIA

på distans

uppgifter som gör dem rättvisa. Husen finns avbildade i flera antropologiska reseskildringar och dokumentationer. Det jag möter är en byggnadskultur som i märkligt stor omfattning ännu finns kvar och belägen högt upp i bergen på Nias sluttningar. Husen liknar ingenting jag sett – möjligen med undantag av norska stavkyrkor och ett och annat svenskt sädesmagasin.

NIAS URSPRUNGSARKITEKTUR reser sig mot trädtopparna som frimoment men är långt mer rationellt och långsiktigt byggda än man kan tro. Konstruktionerna är gott och väl lika starka som de äldsta svenska timmerhusen med väldiga stockar som sträcker sig upp genom huskropparna som tältpinnar. Husen vilar på ett nätverk av diagonala ribbor (långa grenar, stenar, plintar) som fungerar som naturliga stötdämpare mot kraftiga rörelser i marken och stadgar hela konstruktionen. Ingenting

tyder heller på att husen har påverkats av de senaste årens jordbävningar och de ligger för högt för att ha förstörts av tsunamin. Fram till mitten av 1800-talet låg byar av det här slaget närmare havet men efter omfattande attacker från holländska kolonistörer flyttades de högre upp i bergen.

VAD FINNS INNE I Nias trähus? En australiensisk forskare och antropolog, Roxana Waterson vid National University of Singapore, har sedan 1980-talet dokumenterat dem och bland annat publicerat resultatet i "The Living House. An Anthropology of Architecture in South-East Asia" (1990). Det har blivit en resa i en mycket exotisk och annorlunda värld.

Samtidigt kan husen på ett plan exakt jämföras med 1900-talets modernistiska arkitektur – åtminstone i sin sena utveckling. Allt finns där, som i en levande organism, men åtskilt och strängt reglerat.

Waterson beskriver ett intrikat mikrokosmos där ingenting är utslutet och där hemmet fungerar som en avspeglning av den yttre, ofta strängt manliga världen. Känns resonemanget igen? Det finns också i de senaste årens samtal om nya bostadsplaner. Ännu inte med något större genomslag i Sverige, men det kommer. Möjligen kan de öppna planlösningarna mellan kök och vardagsrum ses som en första förelöpare.

ÄR DEN SYDOSTASIATISKA traditionella arkitekturen möjlig att återanvända i moderna sammanhang, också i en traumatisk återuppbyggnad? Ja, kanske, men då måste alla inblandade inse att det lokala engagemanget är kärnan i all återuppbyggnad.

– Människor på plats måste själva få en chans att planera arbetet, säger Tina Wik.

PEDER ALTON
peder.alton@dn.se 08-738 22 01